

De voortgang van **het onderzoek**

KOM LANGS BIJ ONZE PROJECTZUILEN

Op het grasplein aan de Venetiëstraat in Zeebrugge staan vanaf 24 juni nieuwe projectzulen. Daar kan je met een aantal van onze experts praten over de informatie van deze krant, die je ook op de zulen terugvindt. Lees binnenin hoe je je kan inschrijven voor een gesprek met onze experts.

04 ALLE ONDERZOEKEN OP EEN RIJ

Wat onderzoeken we tijdens deze fase van het project? En waarom? De experts leggen het uit.

12 DE ALTERNATIEVEN ONDER DE LOEP

De onderzoeken moeten duidelijk maken volgens welk alternatief de sluis en Nx worden gebouwd. Vanaf pagina 12 lees je hoe we de alternatieven stap voor stap verfijnen.

16 SAMEN DE LEEFBAARHEID BEWAREN

In februari dachten we samen met 53 deelnemers na over mogelijke leefbaarheidsmaatregelen voor de alternatieven. Binnenin vind je een samenvatting van de reacties.



VOORWOORD

Beste lezer,

In deze editie van onze infokrant – de derde al ondertussen – lees je alles over de laatste ontwikkelingen binnen het project. Er is de afgelopen maanden veel gebeurd achter de schermen. Het studieteam is volop in de weer met verschillende onderzoeken. Op basis daarvan werken we de alternatieven van de nieuwe sluis en de verbindingsweg Nx verder uit. In deze krant ontdek je waarmee we vandaag bezig zijn.

We stellen ook een nieuw gezicht aan je voor. Karel Masureel is sinds april de gebiedscoördinator van Zeebrugge. Hij vormt de link tussen verschillende infrastructuurprojecten in Zeebrugge en de partners die eraan meewerken. Door de informatie uit de verschillende projecten samen te leggen, zal hij zijn steentje bijdragen aan de verbetering van de leefbaarheid in Zeebrugge. Bovendien staat hij klaar om al jouw vragen over de projecten te beantwoorden. Verderop lees je meer over zijn functie. Ik wens Karel alle succes toe en hoop dat we samen een mooi verhaal kunnen schrijven voor Zeebrugge.

Veel leesplezier!



Jan Goemaere
Voorzitter taskforce

Verantwoordelijke uitgever:
Filip Boelaert, secretaris-generaal Departement Mobiliteit en Openbare Werken, Koning Albert II-laan 20 bus 2, 1000 Brussel
Hoofdredactie:
Projectteam Nieuwe Sluis Zeebrugge
Redactie: Connect
Vormgeving: Connect
Fotografie: Connect, Arcadis, stad Brugge
Studiebureau: Consortium Arcadis – Tractebel

Het project vandaag: de gewijzigde planning

In 2020 is de uitwerkingsfase van dit complex project gestart. Aan het begin van die fase publiceerden we de projectonderzoeksnota. Daarin stond wat er allemaal onderzocht moet worden in deze fase. We zijn nu volop bezig met die onderzoeken. Ondertussen is het ook duidelijk dat de onderzoeken meer tijd vragen dan we eerst dachten.

Die vertraging heeft **drie redenen**:

1. Er was meer tijd nodig om alle inspraak en adviezen op de projectonderzoeksnota te verwerken. De onderzoeken konden pas starten na publicatie van de geactualiseerde projectonderzoeksnota.
2. De onderzoeken verlopen stapsgewijs en niet tegelijkertijd zoals eerst gepland.
3. De onderzoeken op elkaar afstemmen is complexer dan verwacht.

Het is nog altijd de bedoeling om tegen het einde van 2021 meer duidelijkheid te geven over de onteigeningszone. Door de wijziging in de planning zullen de onderzoeken niet eind 2021, maar eind 2022 worden afgerond. In de loop van 2023 kunnen we al voorbereidende werken uitvoeren, maar de bouw van de sluis en de Nx start ten vroegste in 2024, een jaar later dan eerder vooropgesteld. Op **de tijdlijn hiernaast** zie je de aangepaste timing. Op de website staat een uitgebreidere versie, met ook de mijlpalen uit 2020.

Alterna-WAT?

Een complex project heeft ook een complexere woordenschat. Deze termen kom je vaak tegen in deze krant:

BASISALTERNATIEF

In juni 2019 keurde de Vlaamse Regering het voorkeursbesluit goed waarin werd beschreven op welke locatie de sluis en de Nx worden gebouwd. Het alternatief zoals beschreven in het voorkeursbesluit noemen we verder het basisalternatief.

REDELIJKE ALTERNATIEVEN

Er zijn verschillende mogelijkheden om de sluis te bouwen en het verkeer te organiseren. Die verschillende scenario's zijn de redelijke alternatieven.

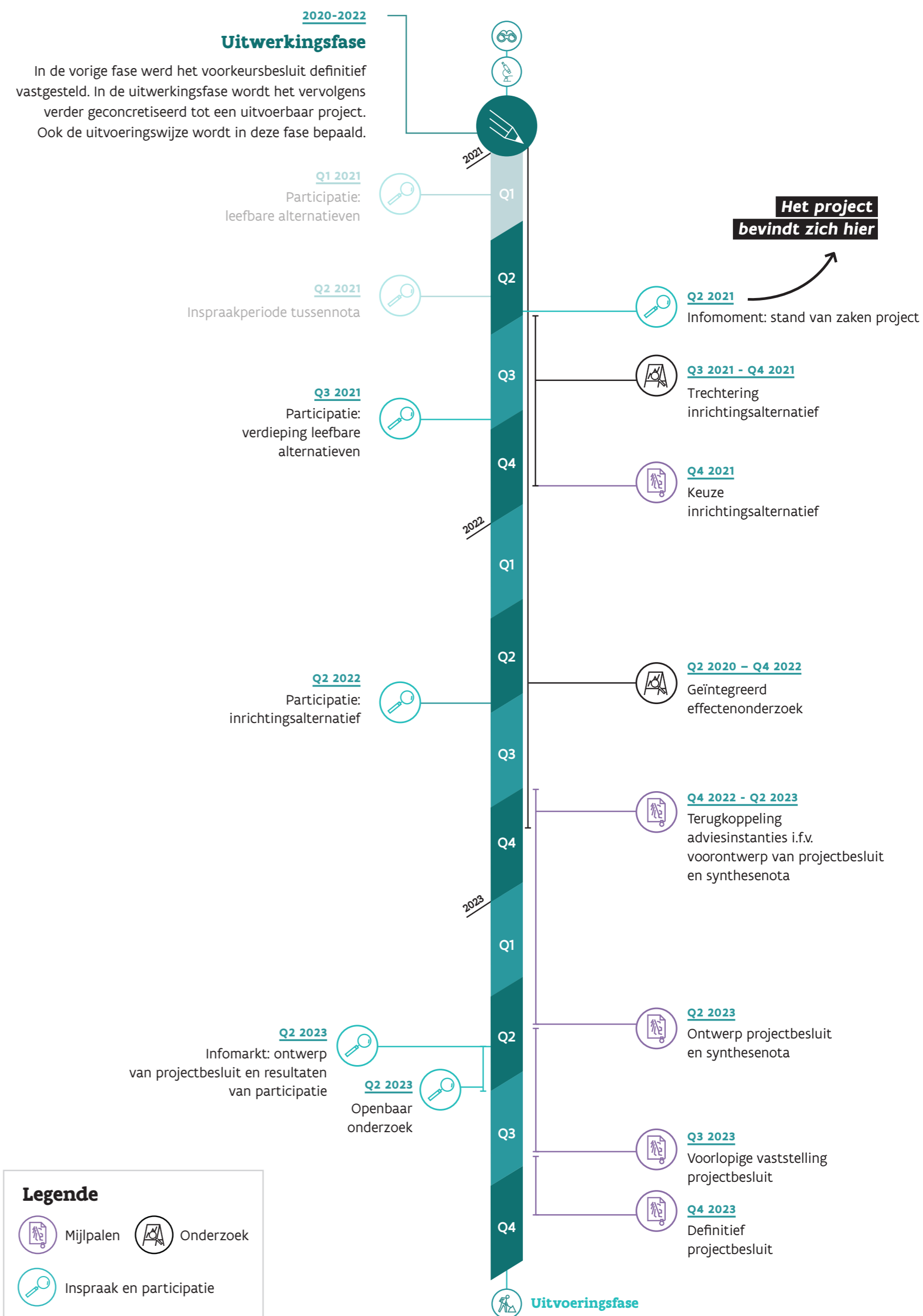
INRICHTINGSALTERNATIEF

In de uitwerkingsfase onderzoeken we het basisalternatief en alle

redelijke alternatieven. Eind 2021 willen we één alternatief overhouden dat uitgevoerd kan worden. Dat is het inrichtingsalternatief.

GEÏNTEGREERD ONDERZOEK

Dit is de verzamelnaam voor alle onderzoeken uit deze fase: de mobiliteitsstudie, de leefbaarheidsstudie, het bouwtechnisch en ruimtelijk ontwerpend onderzoek, het nautisch onderzoek, het milieueffectenonderzoek en de maatschappelijke kosten-batenanalyse.



Legende

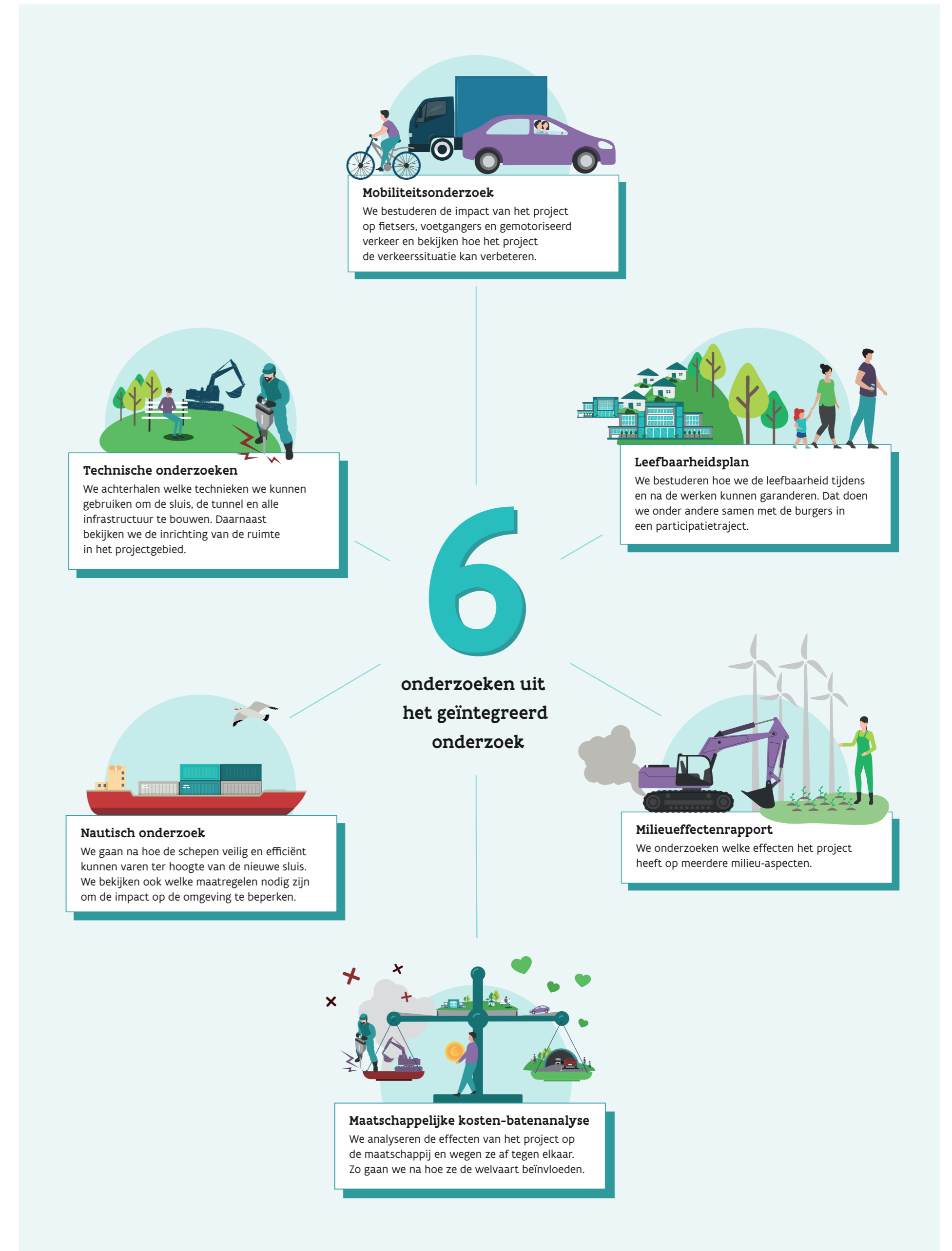
- Mijlpalen
- Onderzoek
- Inspraak en participatie

Alle onderzoeken op een rij

Het studieteam werkt vandaag aan zes grote onderzoeken. Op basis van die onderzoeken kunnen we een onderbouwde keuze maken voor het inrichtingsalternatief. Dat alternatief bepaalt hoe de sluis en de Nx worden gebouwd.

We onderzoeken de impact van elk alternatief op vlak van mobiliteit, bouwtechniek, nautiek, leefbaarheid, milieu en maatschappelijke kosten en baten. Op de volgende pagina's leggen onze experts de inhoud van hun onderzoek uit.

Deze zes onderzoeken vormen samen het geïntegreerd onderzoek.



1. LEEFBAARHEIDSPLAN

Elk alternatief wordt beoordeeld op vlak van de effecten op de leefbaarheid in Zeebrugge. Om die leefbaarheid tijdens en na de werken te garanderen, werken we aan een leefbaarheidsplan. De opmaak verloopt via drie sporen. Het eerste spoor is een grondige analyse van de huidige situatie op vlak van woonaanbod, voorzieningen, publieke ruimte, verkeer, klimaat en minder hinder. Het tweede en derde spoor zijn het participatietraject en het ruimtelijk ontwerpend onderzoek (zie pagina 7). In deze krant gaan we dieper in op de resultaten van de afgelopen participatiesessies. Lees meer over leefbaarheid en participatie in het derde hoofdstuk (vanaf pagina 16).



Katrien Schelfhout
Projectingenieur

2. MOBILITEITSONDERZOEK

Wat onderzoeken jullie?

“Ons team gaat na welke impact de redelijke alternatieven hebben op het verkeer rond de nieuwe sluis. We doen dat zowel voor gemotoriseerd verkeer als voor fietsers en voetgangers. We bestuderen de impact op grote wegen als de Kustlaan, de Baron de Maerelaan en de Isabellalaan, maar ook op de kleinere lokale wegen.”

Hoe verloopt het onderzoek?

“Voor elk alternatief onderzoeken we de invloed op de verkeersveiligheid en filevorming. We kijken ook naar de verkeersdrukke in de dorpskernen. Zo brengen we de voor- en nadelen van elk alternatief in kaart. Op basis daarvan adviseren we welk alternatief het beste is voor de mobiliteit in de omgeving.”

Waar staan jullie vandaag?

“We hebben de alternatieven uit de geactualiseerde projectonderzoeksnota opgenomen in een verkeersmodel. Met dat model krijgen we zicht op welke verkeersstromen we kunnen verwachten op de verschillende wegen. Zo hebben we de alternatieven al verder kunnen uitwerken en verbeteren. Op dit moment evalueren we de aangepaste alternatieven op vlak van doorstroming van het verkeer en de veiligheid.”



Adel Lannau
Mobiliteitsdeskundige

3. NAUTISCH ONDERZOEK



Annelies Bolle
Projectingenieur

Wat onderzoeken jullie?

“We bekijken hoe de schepen veilig en efficiënt naar en door de nieuwe sluis kunnen varen en wat de effecten zijn van de nieuwe sluis. Daarnaast onderzoeken we hoe boten de jachthaven vlot kunnen in- en uitvaren, wat er nodig is om de veiligheid te garanderen en wat het effect is van voorbijvarende schepen. We werken daarvoor nauw samen met het Waterbouwkundig Laboratorium van het Departement Mobiliteit en Openbare Werken. Het Waterbouwkundig Laboratorium staat onder andere in voor de simulaties van het in- en uitvaren in de nieuwe sluis via een digitaal model.”

Hoe verloopt het onderzoek?

“We hebben digitale modellen ontwikkeld van de sluis en de voorhaven. Zo kunnen we alle toekomstige situaties nabootsen en kijken wat de gevolgen zijn. We simuleren het effect van grote schepen op de bodem en welk effect dat heeft op het water en de organismen die erin leven. Met het computermodel van de sluis onderzoeken we bovendien hoe de schepen vlot van en naar de achterhaven kunnen varen. We kijken ook hoeveel zout water zich zal verplaatsen wanneer de sluis in werking is.”

Waar staan jullie vandaag?

“We onderzoeken verder de voor- en nadelen van elk alternatief. Met het computermodel onderzoeken we verder hoe vlot de schepen de sluis kunnen invaren. Daarnaast gaan we na welke stromingen we kunnen verwachten in de omgeving van de sluis en de jachthaven en wat het effect is op de schepen. Op basis van de resultaten bekijken we welke verbeteringen we nog kunnen maken aan het ontwerp.”

4. TECHNISCHE ONDERZOEKEN

BOUWTECHNISCH ONDERZOEK

Wat onderzoeken jullie?

“We bestuderen alle infrastructuur van de nieuwe sluis en de Nx-tunnel: de kaaimuren, de tunnel, de sluis en de bruggen die over de sluis lopen. We onderzoeken ook wat de beste manier is om de Nx-tunnel op de bestaande wegen aan te sluiten.”

Hoe verloopt het onderzoek?

“We maken een eerste ontwerp van alle nieuwe infrastructuur. Die schetsen tonen aan hoe de elementen en aansluitingen eruitzien. Voor de aansluiting op de bestaande wegen liggen nog verschillende opties op tafel die meer of minder complex zijn (zie pagina's 14-15). Na de keuze van het inrichtingsalternatief werken we de tekeningen verder uit en verfijnen we ze in het voorontwerp.”

Waar staan jullie vandaag?

“De eerste technische tekeningen voor de alternatieven voor de sluis zijn klaar. We hebben ook de alternatieven voor de wegen ten westen en oosten van de sluis uit de geactualiseerde projectonderzoeksnota verder uitgewerkt tot concepttekeningen.”



Maarten Marius
Projectmanager

Daarnaast hebben we een raming van de kostprijs gemaakt en bekijken we in welke fases de bouwwerken kunnen verlopen. De tekeningen, de raming van de prijs en de fasering van de bouw zullen dienen als input voor onder andere het milieueffectenrapport en de maatschappelijke kosten-batenanalyse.”

RUIMTELIJK ONTWERPEND ONDERZOEK

Wat onderzoeken jullie?

“We onderzoeken hoe we de vrijgekomen ruimte in het projectgebied zo goed mogelijk kunnen inrichten. Daarbij houden we rekening met de leefbaarheid in de omgeving.”

Hoe verloopt het onderzoek?

“Ons team maakt ontwerpen van de vrijgekomen ruimte met mogelijke invullingen van die ruimte, zoals een parkje, een groene zone, een uitkijkpunt ... Met fotocollages, tekeningen en 3D-beelden maken we voorstellingen van de infrastructuur, de bebouwing en het landschap.”

Waar staan jullie vandaag?

“De voorstellen hebben we besproken tijdens de participatiesessies in februari. Met de input van de deelnemers gaan we verder aan de slag. In een volgende stap gebruiken we ook de resultaten van het bouwtechnisch onderzoek en het milieueffectenrapport om milderende maatregelen te onderzoeken en na te gaan hoe we de alternatieven goed kunnen integreren in de ruimte. Dat bespreken we ook in de participatiesessies die we in september organiseren.”



Bart Steenwegen
Hoofdontwerper



5. MILIEUEFFECTENRAPPORT (MER)

Wat onderzoeken jullie?

“Per alternatief kijken we naar de impact op het milieu, in de brede zin van het woord. Dat staat natuurlijk niet los van de andere onderzoeken. Die leveren ons allemaal belangrijke informatie.”

Hoe verloopt het onderzoek?

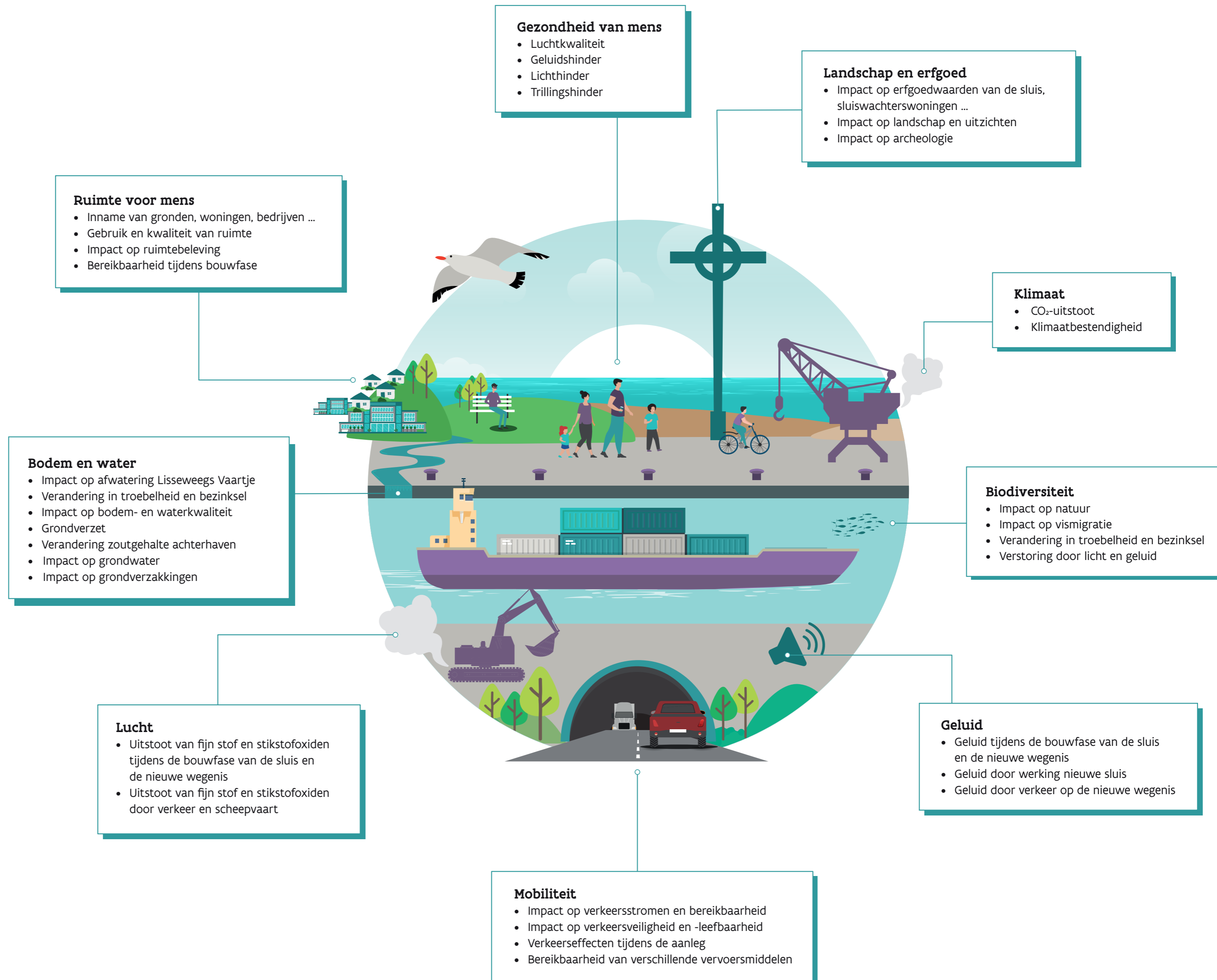
“We werken in vier grote stappen: de bepaling van het studiegebied, de beschrijving van de huidige situatie, de beschrijving en beoordeling van de milieueffecten en de definiëring en uitwerking van leefbaarheidsmaatregelen. Die vier stappen zetten we voor verschillende thema's. Op de afbeelding hiernaast zie je wat we juist onderzoeken.”

Waar staan jullie vandaag?

“We hebben ondertussen voor een deel van die thema's (zoals biodiversiteit en landschap en erfgoed) de huidige situatie al beschreven. Voor andere thema's verwachten we input uit de andere onderzoeken. Wanneer we die input ontvangen, werken we die stap af. Verder kunnen we nu van start gaan met de volgende stap: de beschrijving en beoordeling van de milieueffecten. En als die stap is afgerond, stellen wij waar nodig leefbaarheidsmaatregelen voor. De komende maanden zijn cruciaal voor ons onderzoek.”



Mieke Deconinck
MER-deskundige en -coördinator



6. MAATSCHAPPELIJKE KOSTEN- BATENANALYSE (MKBA)

Wat is het doel van het onderzoek?

“In de MKBA gaan we na wat de kosten (nadelen) en de baten (voordelen) zijn van dit project. Dat gaat niet alleen om het financiële aspect, maar over alles wat bijdraagt aan de welvaart van de directe omgeving en heel Vlaanderen. Denk aan de ruimte die we innemen of veranderingen van geluidshinder in de buurt. Ook voor deze studie putten we informatie uit alle andere onderzoeken.”

Hoe verloopt het onderzoek?

“Het onderzoek bestaat uit vier onderdelen: de baten van de sluis, de baten van de Nx, de kosten van de sluis en de kosten van de Nx.”

Waar staan jullie vandaag?

“Voor de sluis bepalen we nu aan de hand van eerste onderzoeksresultaten hoelang schepen zouden moeten wachten aan de sluis of hoelang ze door de sluis moeten varen. Daarnaast bepalen we de reistijden en afstanden voor de gebruikers van de toekomstige Nx. Zowel voor de sluis als voor de Nx bekijken we ook verschillende soorten kosten, zoals aanlegkosten, vastgoedkosten of de kosten voor milderende maatregelen. De komende maanden verwerken we ook de resultaten van de andere onderzoeken in de MKBA.”

KOSTEN VAN DE SLUIS

Investeringskosten (onder andere):

- Aanleg en bouw sluis
- Verwerving van gronden en vastgoed
- Compenserende en milderende maatregelen (bijv. voor leefbaarheid)
- Beheer en onderhoud

Veranderingen in (onder andere):

- Ruimtebeslag
- Uitstoot van luchtvervuilende stoffen
- Geluidshinder
- Cultureel erfgoed

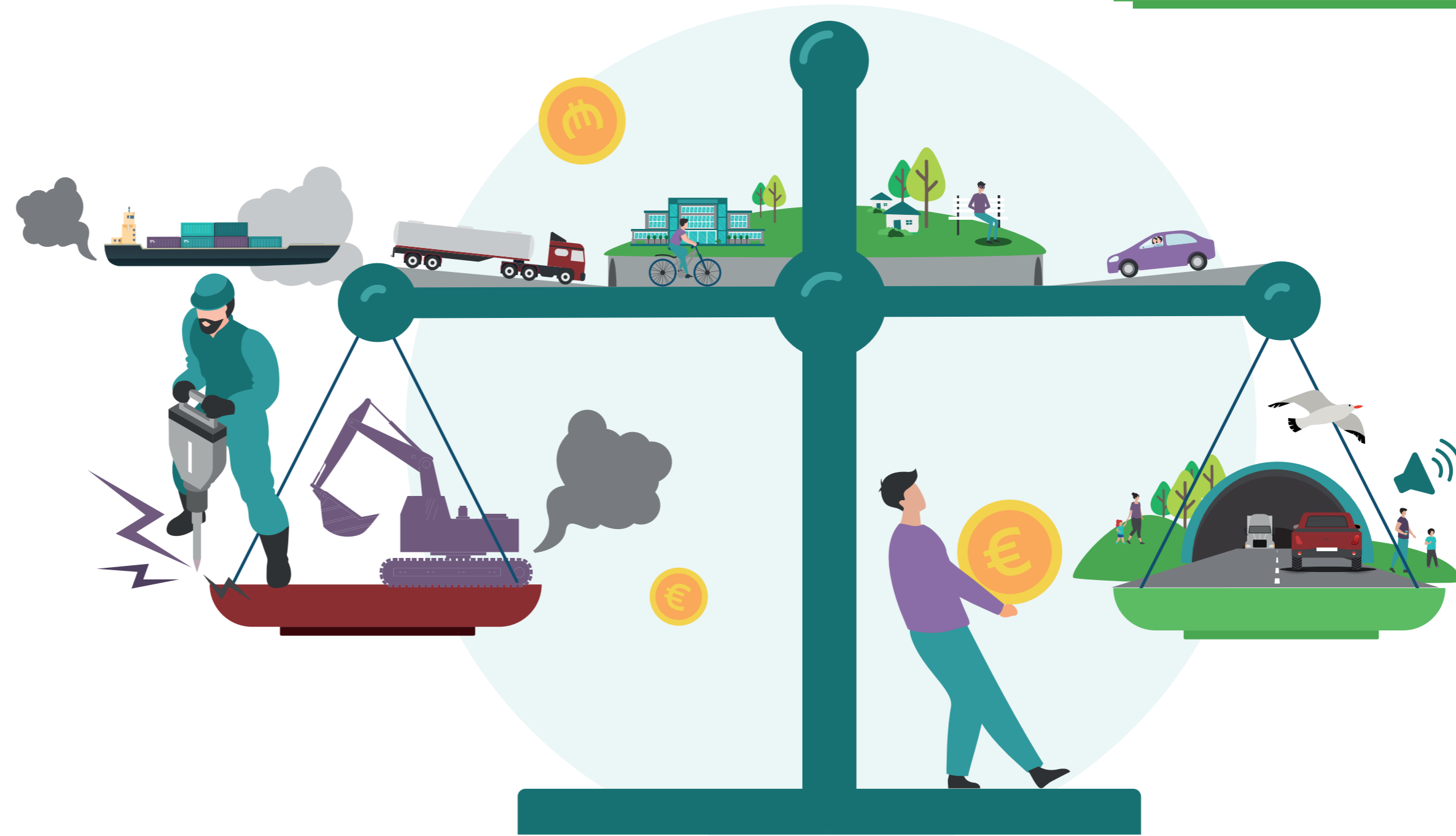
BATEN VAN DE SLUIS

Minder transportkosten van scheepvaart door (onder andere):

- Kortere reistijden naar voor- en achterhaven
- Kortere wachttijden voor de sluis
- Kortere tijd om te versassen
- Schaalvergroting schepen
- Minder wachtkosten door opstoppingen

Opbrengsten havenactiviteiten

- Meer werkgelegenheid tijdens en na de bouw



KOSTEN NX

Investeringskosten (onder andere):

- Aanleg en bouw Nx
- Inpassing spoor- en traminfrastructuur
- Verwerving gronden en vastgoed
- Compenserende en milderende maatregelen (bijv. voor leefbaarheid)
- Beheer en onderhoud

Veranderingen in (onder andere):

- Ruimtebeslag
- Uitstoot van luchtvervuilende stoffen
- Geluidshinder
- Verkeersveiligheid

BATEN NX

Minder transportkosten van wegverkeer door (onder andere):

- Kortere reistijden
- Meer betrouwbare reistijd
- Kortere reisafstanden

Voordelen voor bedrijven om zich te vestigen en netwerkeffecten voor Vlaamse economie

- Meer werkgelegenheid tijdens en na de bouw



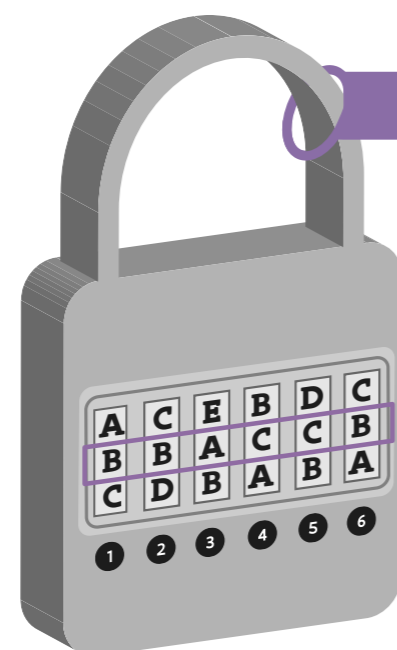
Ron Vreeker
Projectleider MKBA

De alternatieven onder de loep

Het doel van het geïntegreerd onderzoek is om tot één inrichtingsalternatief te komen. Dat inrichtingsalternatief bestaat uit zes bouwstenen: (1) de positie van de sluis, (2) de positie van de deurkamers, (3) de positie van de tunnel, (4) het doorgaand verkeer, (5) de westelijke ontsluiting en (6) de oostelijke ontsluiting. Voor elk van deze bouwstenen zijn er verschillende opties. De beste combinatie van alle opties wordt het uiteindelijke inrichtingsalternatief.

WAAR STAAN WE VANDAAG?

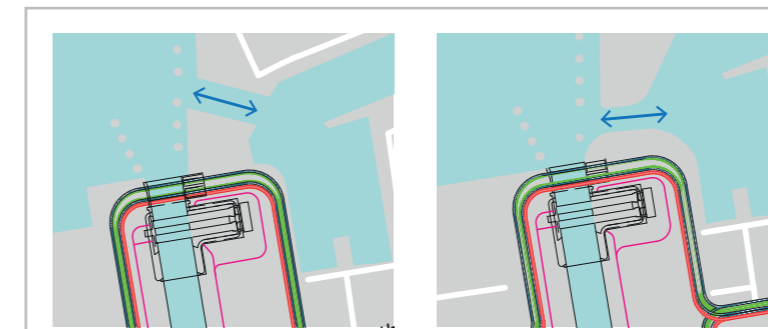
In de infokrant van december vorig jaar vond je een overzicht van alle opties voor elk van de zes bouwstenen. Uit de eerste onderzoeksresultaten bleek dat we die opties verder kunnen uitwerken en dat we enkele nieuwe opties moeten onderzoeken. Op de overzichtskaart hiernaast vind je per bouwsteen de belangrijkste conclusies.



Inrichtingsalternatief

- 1 Positie van de sluis
- 2 Positie van de deurkamer
- 3 Positie van de tunnel
- 4 Lokaal verkeer
- 5 Westelijke ontsluiting
- 6 Oostelijke ontsluiting

1 Positie van de sluis

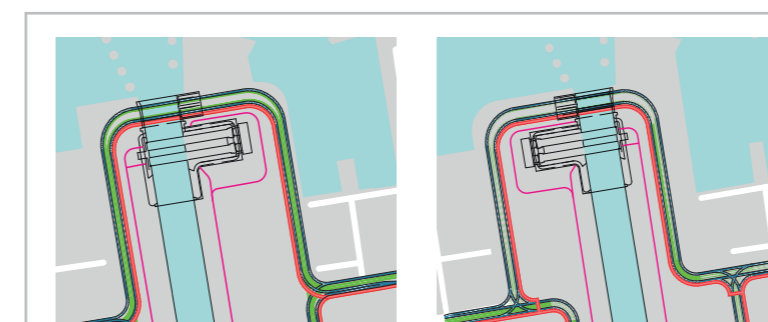


Optie A
Sluis ligt noordelijk. De toegang tot de jachthaven ligt schuiner. We optimaliseren die toegang nog in het voorontwerp van projectbesluit.

Optie B
Sluis ligt zuidelijk met een lichte verschuiving van de toegang tot de jachthaven. We optimaliseren die toegang nog in het voorontwerp van projectbesluit.

DEZE OPTIES ZIJN VERANDERD

2 Positie van de deurkamers



Optie A
Deurkamer aan de zeezijde ligt ten oosten van de sluis. Deurkamer aan landzijde blijft aan de oostkant.

Optie B
Deurkamer aan de zeezijde ligt ten westen van de sluis. Deurkamer aan landzijde blijft aan de oostkant.

DEZE OPTIES ZIJN NIET VERANDERD

3 Positie van de tunnel Nx



Optie A
Tunnel ligt onder de brugkelder.

Optie B
Tunnel ligt ten zuiden van de brugkelder.

DEZE OPTIES ZIJN NIET VERANDERD

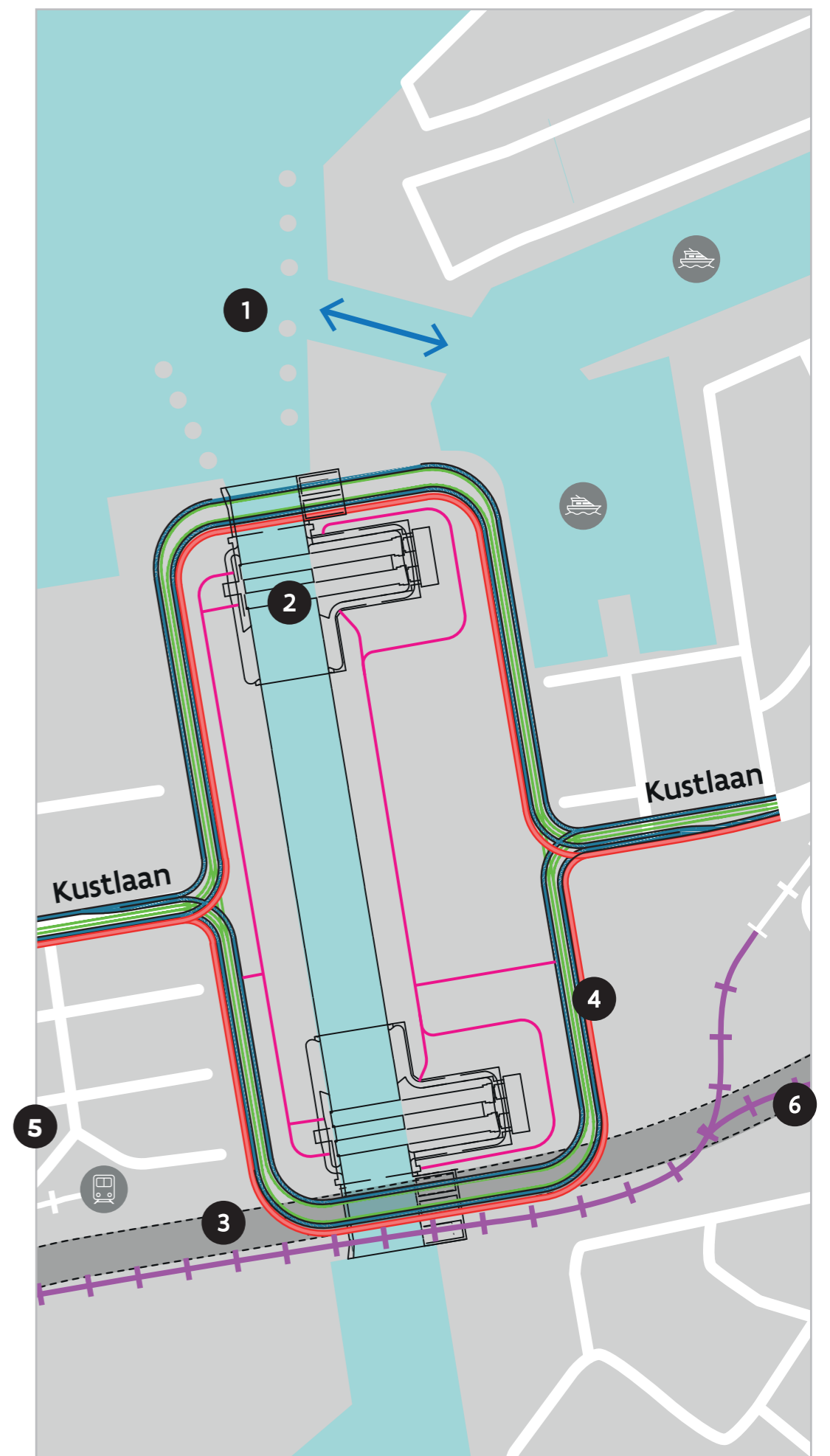
4 Lokaal verkeer



Optie A
Lokaal verkeer volgt sluis

Optie B
Lokaal verkeer volgt ruimtelijke structuur.

DEZE OPTIES ZIJN NIET VERANDERD

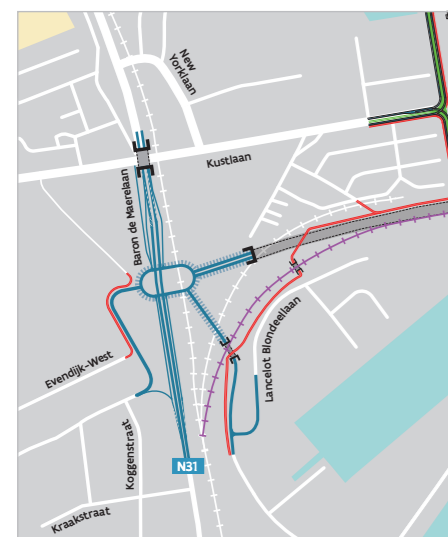


Legende

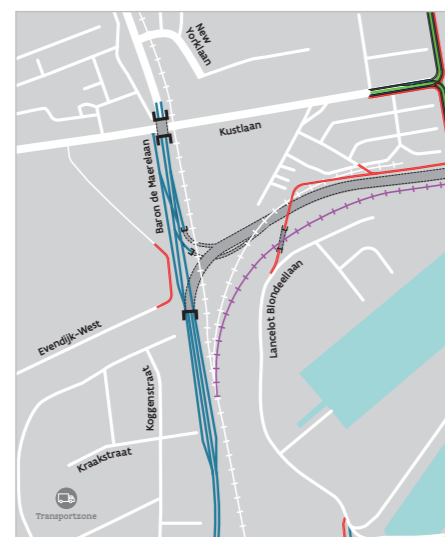
- Nieuwe rijweg
- Fietspad
- Tramlijn
- Jachthaven
- ↔ Toegang jachthaven
- Nieuwe spoorweg
- Hekwerk
- Station
- Tunnel
- Sluishoofd
- Verlaagde weg
- Steiger

5 Westelijke ontsluiting

De vier opties uit de vorige krant worden nog altijd onderzocht, maar werden in de loop van de onderzoeken verder uitgewerkt:



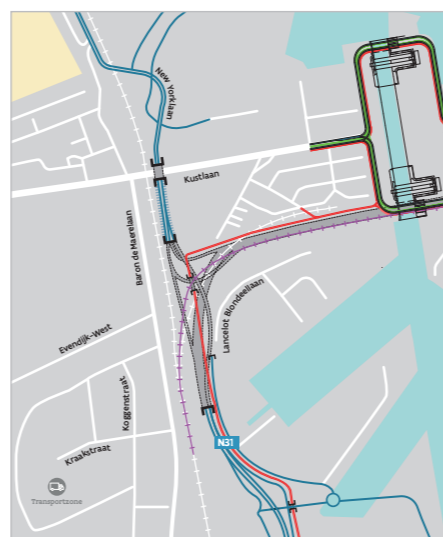
Optie A
Ovonde



Optie B
Wisselaar links van spoor met op- en afrittencomplex ter hoogte van Zwankendamme



Optie C
Wisselaar rechts van spoor met op- en afrittencomplex ter hoogte van Zwankendamme

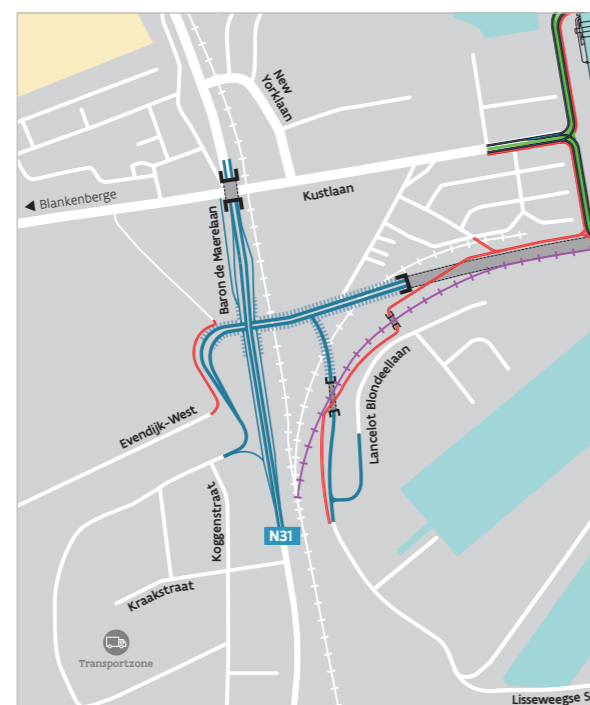


Optie D
N31 volledig herlegd

Daarnaast onderzoeken we drie bijkomende opties:



Optie E
Ovonde met nieuwe weg langs site Stevin*



Optie F
Kruispunt



Optie G
Wisselaar rechts van spoor met rotonde

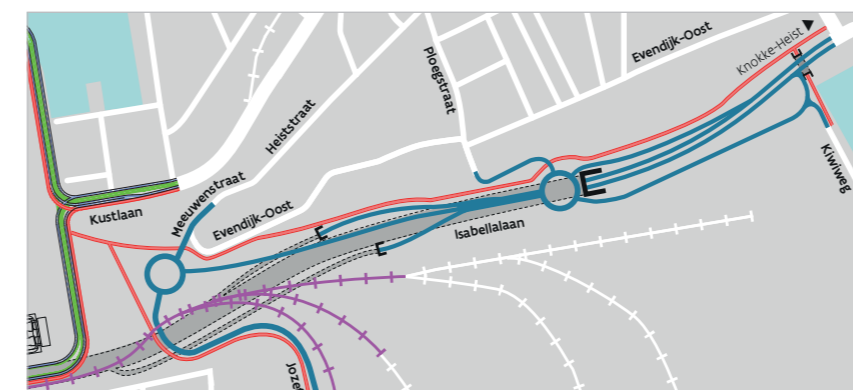
Over optie E

* Deze optie staat in detail beschreven in een tussennota. We publiceerden alleen voor die optie een tussennota, omwille van de mogelijke impact op de ruimte en omdat het projectgebied in die optie uitbreidt richting de Oudemaarspolder. Iedereen kon de nota inkijken tussen 1 en 21 juni. Daarover lichtten we de inwoners van Zeebrugge, Zwankendamme en Lissewege in via een bewonersbrief en de digitale nieuwsbrief. Wie opmerkingen had, kon die doorgeven aan het projectteam. We verwerken nu alle reacties en adviezen. De tussennota, een overzicht van de reacties en adviezen en de nieuwe versie van de geactualiseerde projectonderzoeksnota vind je binnenkort op de website.

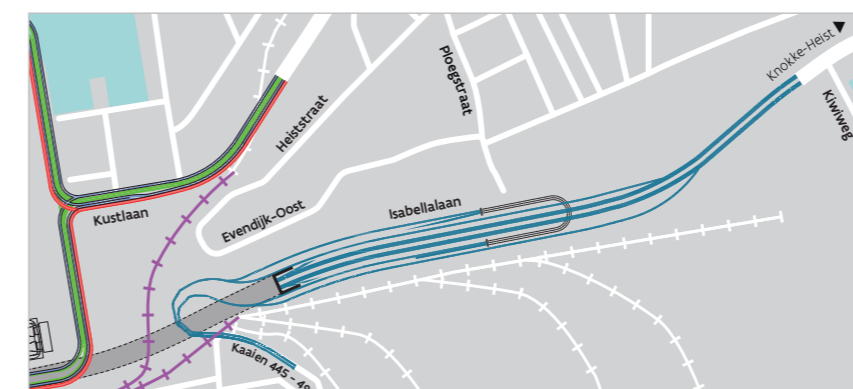
Al deze opties onderzoeken we vandaag nog. Voor alle opties is er meer informatie beschikbaar op de website en op de projectzuilen. Daar vind je de kaarten ook in groot formaat. Over de zuilen lees je hiernaast meer.

6 Oostelijke ontsluiting

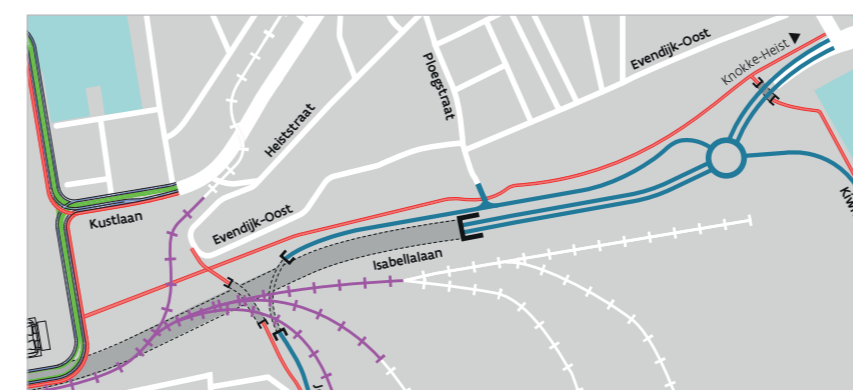
De drie opties uit de vorige krant werden aan de hand van de onderzoeken verder verfijnd:



Optie A
Ronde Ploegstraat - aansluiting Meeuwenstraat

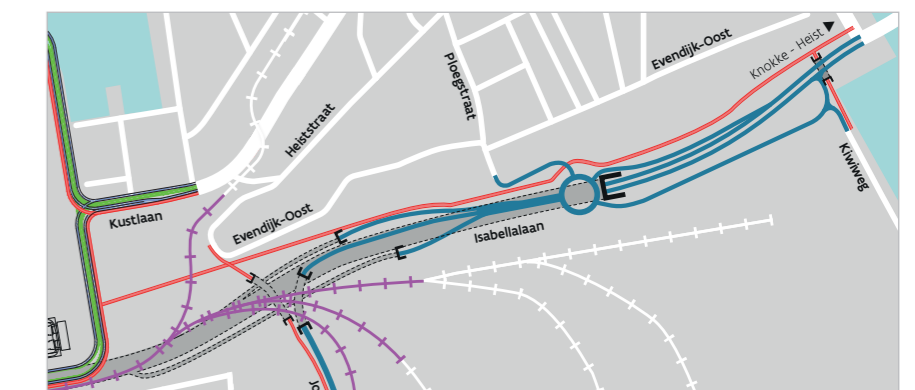


Optie B
Paperclip



Optie C
Ronde Kiwiweg - noordelijke verschuiving lokaal verkeer

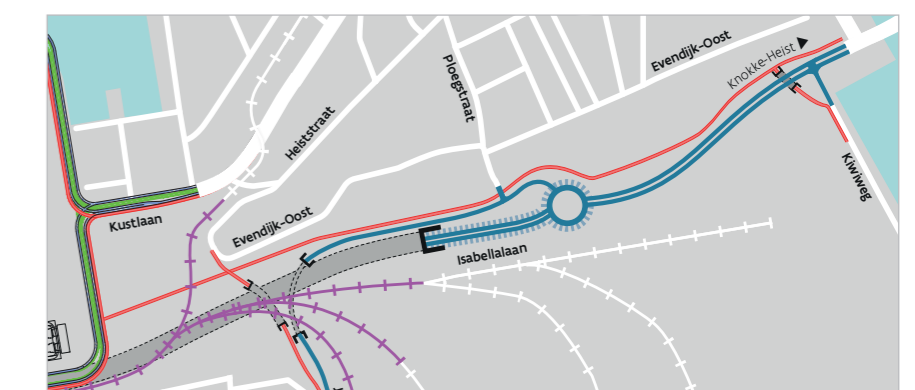
Daarnaast onderzoeken we drie aangepaste opties:



Optie D
Ronde Ploegstraat - aansluiting Nx-achterhaven



Optie E
Ronde Kiwiweg - zuidelijke verschuiving lokaal verkeer



Optie F
Verlaagde rotonde



NIEUWE PROJECTZUILEN IN ZEEBRUGGE



Kijk of er nog een tijdslot vrij is

De informatie uit deze krant vind je ook op onze projectzuilen op het grasplein aan de Venetiëstraat. Je kan de zuilen vrijblijvend bezoeken vanaf 24 juni. Op **24 juni (18 uur - 20 uur)**, **28 juni (18 uur - 20 uur)** en **30 juni (14 uur - 16 uur)** zijn er experts van het projectteam aanwezig bij de zuilen om jouw vragen te beantwoorden. Wil je langskomen? Om alles vlot en veilig te laten verlopen, vragen we om op voorhand in te schrijven via <https://calendly.com/nieuwe-sluis-zeebrugge/inloopmomenten-juni-2021>.

Zijn alle momenten volzet? Stel je vragen dan via nieuwsluiszeebrugge@mow.vlaanderen.be of 0800 20 229.

Samen de leefbaarheid bewaren

Zowel tijdens als na de werken willen we de leefbaarheid in Zeebrugge garanderen. Daarom maken we een leefbaarheidsplan. Dat doen we samen met bewoners, bedrijven en organisaties uit de omgeving in een participatietraject. Op de volgende pagina's ontdek je welke participatiemomenten er op de planning staan en welke feedback we al hebben ontvangen van de deelnemers.

DE PLANNING VAN DE PARTICIPATIE- EN INFOMOMENTEN

Met de enquête in september vorig jaar en de participatiemomenten in februari hebben we al veel input verzameld. Maar het participatietraject is nog niet afgelopen. Op de tijdlijn zie je welke participatie- en infomomenten nog op de planning staan.

Het project bevindt zich hier

INFOMOMENT
Wat is de stand van zaken van het project?

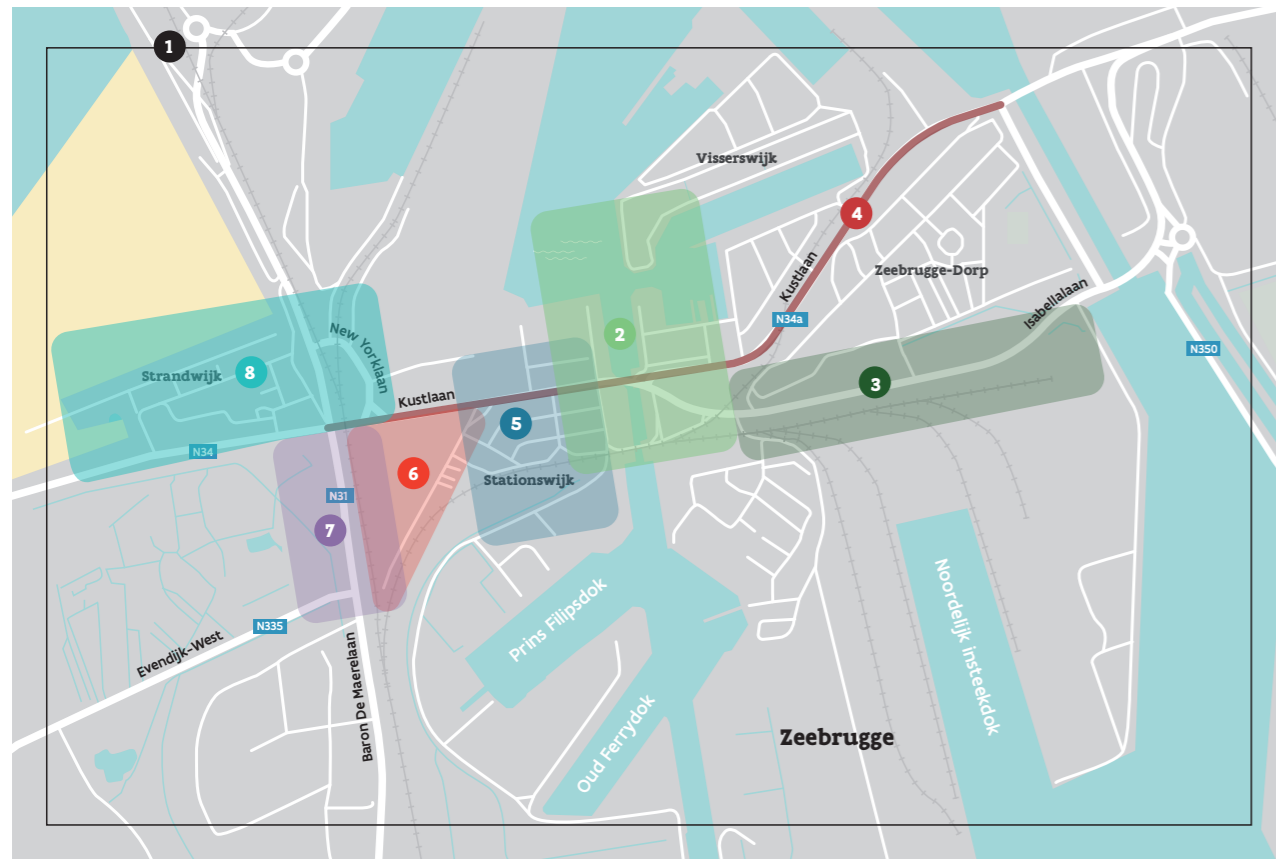
Keuzemoment
inrichtingsalternatief

INFOMARKT
Resultaten
inrichtingsalternatief en
participatietraject



RESULTATEN VAN DE PARTICIPATIEMOMENTEN IN FEBRUARI

In februari hebben 53 deelnemers nagedacht over mogelijke leefbaarheidsmaatregelen. Dat kon tijdens acht digitale werksessies, via papieren invulpakketten of in een een-op-eengesprek met iemand van het projectteam. Op de volgende pagina's lees je welke feedback we hebben ontvangen en met welke reacties we verder aan de slag gaan. Op de website vind je een gedetailleerder verslag.



Legende werksessies

- 1 Algemeen
- 2 Sluis en jachthaven
- 5 Westelijke ontsluiting: omgeving station
- 6 Site Knapen
- 3 Oostelijke ontsluiting: omgeving Isabellalaan
- 4 Kustlaan
- 7 Westelijke ontsluiting: omgeving Baron de Maerelaan (N31)
- 8 Zeebrugge bad: omgeving New Yorklaan

Samen nadenken over de acht zones van het projectgebied

We hebben de participatiesessies voorbereid op basis van de **enquête** van september. Alle antwoorden uit de enquête hebben we geanalyseerd en in kaart gebracht om tot leefbaarheidskaarten te komen. Dat zijn kaarten waarop alle kansen en knelpunten in het projectgebied zijn aangeduid. En die kaarten hebben we besproken in de participatiesessies.

We hebben acht sessies georganiseerd over de verschillende zones van het projectgebied: (1) algemeen, (2) sluis en jachthaven, (3) oostelijke ontsluiting: omgeving Isabellalaan, (4) Kustlaan, (5) westelijke ontsluiting: omgeving station, (6) site Knapen, (7) westelijke ontsluiting: omgeving Baron de Maerelaan en (8) Zeebrugge bad: omgeving New Yorklaan. Tijdens de sessies dachten de deelnemers na over de **kansen en knelpunten en mogelijke leefbaarheidsmaatregelen in die zones**.

Reacties geanalyseerd en beantwoord

Na de sessies gingen we aan de slag met de reacties van de deelnemers. Eerst maakten we een overzicht van alle reacties. Op basis van de reacties konden we elf onderwerpen bepalen waarover de reacties gingen. We bepaalden ook welke reacties rechtstreeks verbonden zijn met het project (**projectgebonden**) en welke buiten dit project vallen (**niet projectgebonden**). Sommige reacties die niet projectgebonden zijn, worden meegenomen in projecten van onze partners zoals stad Brugge en het Agentschap Wegen en Verkeer. Een overzicht van alle reacties, een antwoord van het projectteam of de partners en door wie ze worden meegenomen vind je in het gedetailleerde verslag op onze website. Op de volgende pagina's lees je over welke elf onderwerpen we reacties hebben ontvangen.



1. INVULLING MILDRENDENDE MAATREGELEN

Welke reacties vallen hieronder?

Hier vind je bijvoorbeeld suggesties terug over de manier van **buffering** tussen de nieuwe sluis en de Stationswijk, de Isabellalaan en de Visserij. Voorbeelden zijn: geluidsschermen, natuurlijke groene bufferzones en kantoorruimtes die dienen als buffer.

Wat doen we hiermee?

De invulling van milderende maatregelen is **projectgebonden**. De reacties nemen we dus verder mee in het project. De nodige maatregelen worden onderzocht in het bouwtechnisch onderzoek, het milieueffectenonderzoek, de mobiliteitsstudie en de leefbaarheidstoets. De mogelijkheden voor buffering die we toonden tijdens de participatiesessies zullen we op basis van de onderzoeken verder verfijnen. Die verfijning bespreken we tijdens de **participatiesessies in september**.

2. MAATREGELEN LEEFBAARHEID

Welke reacties vallen hieronder?

Er zijn heel wat suggesties gegeven over de inrichting van het **park Knapen**. Er was ook veel vraag naar specifieke **invullingsmogelijkheden** van de **ruimte** die vrijkomt door het project, zoals meer ontmoetingsruimte voor jongeren én ouderen, betere spelen- en sportinfrastructuur en nieuwe toeristische trekpleisters. Er kwamen ook voorstellen voor een nieuwe plek voor het **Visserkruis** en maatregelen voor een **betere verbinding en bereikbaarheid** tussen de verschillende wijken van Zeebrugge.

Wat doen we hiermee?

Reacties die projectgebonden zijn, zoals meer groenzones in en rond het projectgebied, worden meegenomen in het **leefbaarheidsonderzoek** en het ontwerp onderzoek. De suggesties die buiten het project vallen, werden besproken met de **bevoegde instanties**.

3. KUSTLAAN

Welke reacties vallen hieronder?

Enkele voorbeelden zijn de suggesties om de **Kustlaan op te waarderen** met een kustboulevard, om extra oversteekplaatsen te maken voor fietsers en voetgangers en om meer groen en parkeermogelijkheden te voorzien in dit gebied.

Wat doen we hiermee?

Waar mogelijk nemen we die ideeën mee tijdens de herinrichting van de projectzone en het gebied daarrond. Alle voorstellen zijn overgemaakt aan het **Agentschap Wegen en Verkeer**, de wegbeheerder van de Kustlaan, zodat zij hiermee rekening kunnen houden bij toekomstige herinrichtingswerken. Zo zal Wegen en Verkeer alvast de oversteeklocatie van de Rederskaai naar het Sint-Donaaspark onder handen nemen.

4. MOBILITEIT

Welke reacties vallen hieronder?

We ontvingen onder meer reacties over de mobiliteit bij de **scholen** in de omgeving van de Isabellalaan. Daarnaast is aandacht gevraagd voor de **verbindingen** tussen de woonwijken en met de achterhaven. Ook voor **fietsers en voetgangers** kwamen suggesties naar voren, zoals



In het verslag vind je elke reactie die we hebben ontvangen tijdens de sessies. Bij elke reactie lees je ook het antwoord van het projectteam of onze partners.



de nood aan veilige fietsverbindingen en kruispunten. Ook was er het idee om het fiets- en wegverkeer op de Kustlaan van elkaar te scheiden en om een goede fietsverbinding te voorzien richting Brugge en Lissewege.

Wat doen we hiermee?

Alles wat bij mobiliteitsontwerp hoort, is **grotendeels projectgebonden** en zit al vervat in de verschillende alternatieven. Dat werd al afgestemd met alle partners - o.a. stad Brugge, havenbedrijf MBZ, Infrabel, De Lijn - zodat wij rekening kunnen houden met hun lopende projecten in de omgeving. Ook de reacties over fietsers en voetgangers zijn grotendeels projectgebonden. De inspraak die buiten het projectgebied valt, is overgemaakt aan stad Brugge, Wegen en Verkeer en MBZ.

5. PROJECTDOELSTELLING

Welke reacties vallen hieronder?

Hieronder vallen de voorstellen over de **Nx-Oost** en de toegang tot de **jachthaven**, net als de suggesties om de verbindingsweg Nx via een **tunnel** te laten lopen en enkel **plaatselijk verkeer** via de Kustlaan te laten rijden.

Wat doen we hiermee?

Die zaken zijn al voorzien binnen de **projectdoelstellingen van het project of via het aparte proces Nx-Oost**, dat buiten dit project valt.

6. ONDERZOEK

Welke reacties vallen hieronder?

Alle reacties, vragen of suggesties zoals:

- “De sluis moet een **zuidelijke inplanting** hebben.”
- “Wat gebeurt er met de **ingang van de jachthaven** als de sluis noordelijker komt te liggen?”
- “Een westelijke inplanting van de **zeewaartse sluisdeuren** laat toe om een groenbuffer te creëren.”
- “Hoe wordt de **tunnel** aangelegd?”
- “Wat met de alternatieven die door **site Knapen** gaan?”

Wat doen we hiermee?

De meeste reacties zijn onder te verdelen in twee categorieën. De inspraakreactie wordt vandaag al onderzocht in een van de onderzoeken, en we houden er rekening mee in de ontwerpen. Ofwel wordt de reactie behandeld bij de keuze van het inrichtingsalternatief eind dit jaar.

7. RUP VISSERSHAVEN

Welke reacties vallen hieronder?

Er kwamen veel ideeën over het **herinrichten van de oude spoorlijn**: invullen als fiets- of wandelpad, een groenzone van maken, inspireren op het stadspark van New York ... De vraag naar nieuwe (pop-up) **winkels** op de oude Vismijnsite werd ook een paar keer aangehaald, net zoals de vraag naar meer **parkeerplaatsen en groenzones** rond de jachthaven.

Wat doen we hiermee?

Het project moet rekening houden met de voorschriften van het ruimtelijk uitvoeringsplan. Alle suggesties voor die locatie vallen (grotendeels) buiten het projectgebied. We hebben ze daarom **overgemaakt aan de bevoegde instanties** zoals de stad Brugge. Als de reacties toch gaan over projectgebonden locaties, houden we hier, binnen de grenzen van het RUP Visserhaven, rekening mee.

8. PARKEERBELEID

Welke reacties vallen hieronder?

De parkeerplaatsen in Zeebrugge worden volgens veel deelnemers te vaak ingenomen door bezoekers van Heist of Blankenberge. Verschillende reacties gingen ook over het ‘wildparkeren’ van vrachtwagens. Daarnaast wensen veel Zeebruggenaren **meer parkeermogelijkheden** voor (vaste) bewoners aangezien tweedeverblijvers voor extra parkeerdruk zorgen.

Wat doen we hiermee?

Het parkeerbeleid is een bevoegdheid van de stad Brugge. Tijdens de **zomermaanden** worden er **nieuwe blauwe parkeerzones** ingevoerd in Zeebrugge, waarmee de stad hopelijk aan een groot deel van de bezorgdheden tegemoet kan komen. Het havenbedrijf voorziet ook meer parkeerplaatsen voor vrachtwagens op tijdelijke en nieuwe locaties.

9. SOCIALE VEILIGHEID

Welke reacties vallen hieronder?

De geparkeerde vrachtwagens zorgen bij de deelnemers voor een **onveilig gevoel**. Daarnaast haalden ze aan dat er een tekort is aan (goede) straatverlichting en ook de inbraak- en transmigrantenproblematiek is meermaals genoemd.

Wat doen we hiermee?

Alle bezorgdheden hebben we gedeeld met de **stad Brugge, het Agentschap Wegen en Verkeer, de havenkapiteinsdiensten en de politie**. Zij bekijken hoe ze hiermee gepast kunnen omgaan.

10. NIET REALISEERBAAR

Welke reacties vallen hieronder?

Enkele **onrealiseerbare voorstellen** zijn: het zwembad van de marine openstellen voor het publiek, het treinstation verplaatsen, een fiets- en voetgangerstunnel voorzien onder de sluis ...

Wat doen we hiermee?

Die voorstellen **kunnen niet worden uitgewerkt** en die nemen we dan ook niet mee in het verdere project.

11. VRAAG OF MEDEDELING –

GEEN INSpraak

Welke reacties vallen hieronder?

Sommige deelnemers vonden dat het **verbindingdok** een betere locatie zou zijn voor de nieuwe sluis. Anderen vroegen zich af wat de bedoeling is van de **aankoop van de woningen in de Kapitein Fryattstraat**.

Wat doen we hiermee?

Veel van die vragen **hebben we tijdens de sessies zelf beantwoord**. Andere zaken vallen onder het beleid van de Vlaamse Regering. Dat beleid ligt vast, waardoor die vragen niet verder behandeld kunnen worden.

NEEM DEEL AAN DE PARTICIPATIETAFELS IN SEPTEMBER

Begin september vinden de volgende participatietafels plaats. Dan werken we samen met jullie verder aan concrete milderende maatregelen voor alle alternatieven. Zodra de exacte dagen en tijdstippen van de sessies vastliggen, ontvangt iedereen die zich aanmeldde een e-mail met alle praktische informatie. We kijken er alvast naar uit om elkaar fysiek te ontmoeten. Wie graag deelneemt, maar nog niet is ingeschreven, kan zich inschrijven door een e-mail te sturen naar nieuwesluiszeebrugge@mow.vlaanderen.be.



“

De Zeebruggenaren kunnen bij mij terecht met vragen of bezorgdheden over alle projecten.

Karel Masureel, gebiedscoördinator Zeebrugge

MAAK KENNIS MET KAREL MASUREEL, GEBIEDSCOÖRDINATOR VAN ZEEBRUGGE

Sinds 15 april is Karel Masureel de gebiedscoördinator van Zeebrugge. Hij werd door het Vlaams Gewest, de stad Brugge en het havenbestuur aangesteld om de revitalisering van Zeebrugge vorm te geven en mee te werken aan verschillende projecten in Zeebrugge. Karel is een Bruggeling in hart en nieren. Vroeger werkte hij voor de stad als bureauchef sportinfrastructuur en -beheer. Wij stelden hem enkele vragen over zijn nieuwe job.

Je bent nu twee maanden aan de slag als gebiedscoördinator. Wat doe je precies?

“Ik werk voor verschillende infrastructuurprojecten in Zeebrugge. In de havenomgeving, zoals de nieuwe sluis, maar ook op andere plaatsen in het dorp. Denk aan de oude Vismijnsite, de revitaliseringsstudie van Zeebrugge of het kustpark Knapen. Bij die projecten zijn veel partijen betrokken, zoals burgers, bedrijven,

organisaties en overheden. Mijn taak is om alle partijen samen te brengen om noodzakelijke acties voor de leefbaarheid en opwaardering van het dorp voor te bereiden.”

Je bent ook een rechtstreeks aanspreekpunt voor mensen die vragen hebben. Met welk soort vragen kunnen ze bij jou terecht?

“De Zeebruggenaren kunnen bij mij terecht met vragen of bezorgdheden over alle projecten. Wie vragen heeft over de stand van zaken van de projecten of concrete bezorgdheden heeft over de impact van de infrastructuurwerken, kan die met mij bespreken. Ik geef meer uitleg en zorg ervoor dat de informatie bij de juiste personen terecht komt. Die dialoog is belangrijk om zoveel mogelijk onzekerheid weg te nemen.”

Waar zal jij de komende tijd op focussen?

“Een betere verbinding tussen de vier Zeebrugse wijken is alvast cruciaal. Ook de verkeersveiligheid kan beter. We moeten ernaar streven om kwalitatieve projecten te realiseren in Zeebrugge. Er staat veel in de steigers, daar moeten we mee vooruit.”



Je kan Karel Masureel bereiken of een afspraak boeken via **050 475 465** en karel.masureel@brugge.be. De afspraken kunnen doorgaan op woensdagnamiddag en vrijdag in het buurtcentrum d'Oude Stoasie.

ACTIES VOOR EEN LEEFBAAR ZEEBRUGGE

Op basis van de input van de deelnemers van het participatietraject en de onderzoeken, kunnen een aantal snelle aanpassingen worden ingevoerd die de leefbaarheid in Zeebrugge verbeteren. Lees hier met welke verbeteringen de stad Brugge onder andere bezig is.

1 Park Knapen

Stad Brugge werkt aan plannen om van de site Knapen een groot kustpark te maken. Een deel van de site is al opengesteld. Dat deel van 3,3 hectare kunnen Zeebruggenaren gebruiken om te picknicken, als doorgang naar de Strandwijk of als locatie voor kleinschalige activiteiten. Op 28 en 29 mei organiseerde de stad Openparkdagen als startschot van het **participatietraject**. Alle geïnteresseerden konden mee nadenken over de herinrichting van de site. Nog tot **eind juli** verzamelt de stad voorstellen voor het definitieve ontwerp van het kustpark. Voor eind 2021 stelt het stadsbestuur het voorontwerp voor aan de buurt. Afhankelijk van de feedback en het plan worden de verdere stappen en timing bepaald en gecommuniceerd. Het stadsbestuur streeft naar een snelle realisatie van dat mooie nieuwe park. Alle info over dit project en de link naar de enquête kun je terug vinden op www.brugge.be/kustparkknapen.

2 Sportplein Stationswijk

In de zomer zorgt de stad voor een **opfrissing van het grasplein** tussen de Veerbootstraat en de Venetiëstraat in de Stationswijk. Zo worden de basketbaldoelen vervangen door een combinatie van basketbal- en voetbaldoelen. Het buurtgericht netwerk ging ook aan de slag met dit terreintje samen met de kinderen uit de buurt. Op die manier komt er stap voor stap meer leven op het terrein. Het definitieve ontwerp wordt meegenomen in het ontwerp voor het **kustpark Knapen**.

3 Blauwe parkeerzones in de zomer

Van 1 juni tot en met 30 september 2021 voert de stad blauwe zones in in de **Strandwijk en in de wijk rond de jachthaven**. Dat betekent dat je hier tussen 9 uur en 18 uur vier uur gratis kan parkeren met parkeerschijf. De bewoners van die wijken kunnen hier onbepaald parkeren, maar moeten daarvoor een parkeervergunning aanvragen. Met de nieuwe blauwe zones wil de stad de parkeerdruk door tweedeverblijvers en bezoekers van andere gemeentes in de zomermaanden verminderen.

4 Opwaarderingsacties

Daarnaast zijn er verschillende andere **opwaarderingsacties gepland of uitgevoerd**:

- de trambedding wordt vergroend;
- pleintjes worden onthard en er worden bloemen geplant;
- er staan picknickbanken op verschillende plaatsen;
- voor een veilige schoolomgeving gebeuren er mobiliteitsingrepen.

Verder wordt er deze zomer in afwachting van de definitieve fietssnelweg **tussen Brugge en Zeebrugge** een **tijdelijke fietsroute** bewegwijzerd. Het buurtgericht netwerk in Zeebrugge plant deze zomer ook opnieuw **vrijtijdsactiviteiten** in de verschillende wijken onder de noemer 'Den Droad'.



Contacteer ons



www.nieuwesluiszeebrugge.be



nieuwesluiszeebrugge@mow.vlaanderen.be



0800 20 229