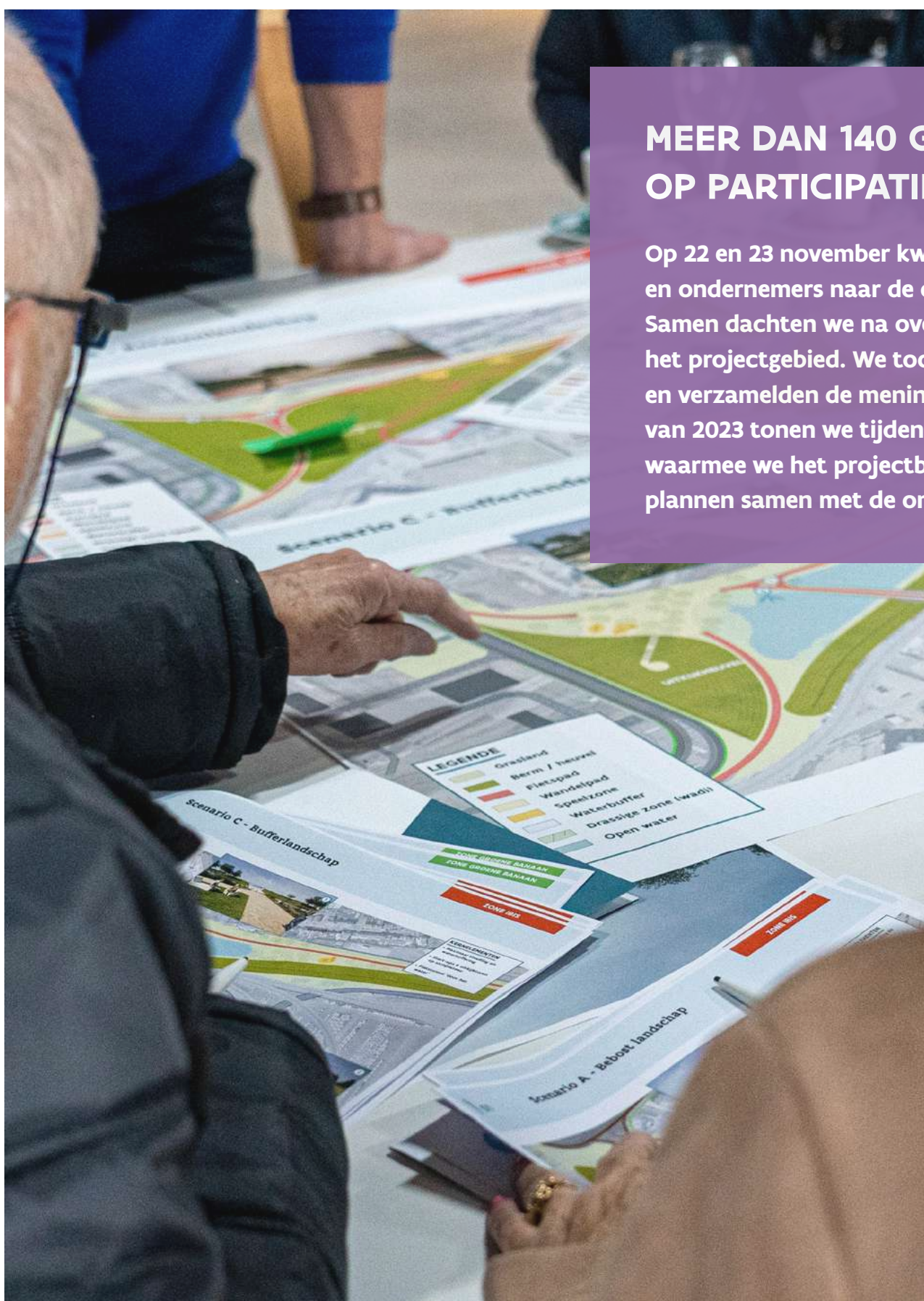


Uitwerking inrichtingsalternatief: onderzoek en participatie



MEER DAN 140 GEÏNTERESSEERDEN OP PARTICIPATIEMOMENTEN

Op 22 en 23 november kwamen 144 geïnteresseerde inwoners en ondernemers naar de oude vismijnsite in Zeebrugge. Samen dachten we na over de invulling van de vrije ruimte in het projectgebied. We toonden mogelijke toekomstscenario's en verzamelden de meningen van de deelnemers. In de zomer van 2023 tonen we tijdens infomomenten het eindbeeld waarmee we het projectbesluit opmaken. Zo geven we de plannen samen met de omgeving verder vorm.

02 OPTIMALISATIES AAN HET INRICHTINGSALTERNATIEF

Sinds de bekendmaking van het inrichtingsalternatief in juni werken we volop verder aan het ontwerp. Ondertussen hebben we twee optimalisaties aangebracht.

04 HERBELEEF DE PARTICIPATIEMOMENTEN

Blik met ons terug op de werksessies op 22 en 23 november.

08 VOORUITBLIK OP 2023

De laatste rechte lijn in het onderzoekswerk: het inrichtingsalternatief wordt in detail uitgewerkt. We nodigen jullie ook opnieuw uit voor infomomenten.

VOORWOORD

Beste lezer,

Na uitgebreid onderzoek stelden we in juni dit jaar het inrichtingsalternatief aan jullie voor. Sindsdien ligt de ligging van de sluis en de tunnel vast. Het studieteam werkt ondertussen volop verder aan de onderzoeken. Aan de hand van de resultaten **verbeteren we het ontwerp** waar nodig.

In de tussentijd **blijven we in gesprek** met de Zeebruggenaren. Op 22 en 23 november organiseerden we vier participatiemomenten. Talrijke geïnteresseerden kwamen er nadenken over de toekomstige invulling van de vrije ruimte in het projectgebied. Met alle reacties en feedback kunnen we onze plannen zo goed mogelijk laten aansluiten op de **wensen en behoeften** van iedereen die in Zeebrugge woont en werkt. In 2023 staan er opnieuw informatiemomenten op de agenda. Dan tonen we jullie hoe de reacties zijn verwerkt in het ontwerp. We hopen jullie daar opnieuw te ontmoeten.

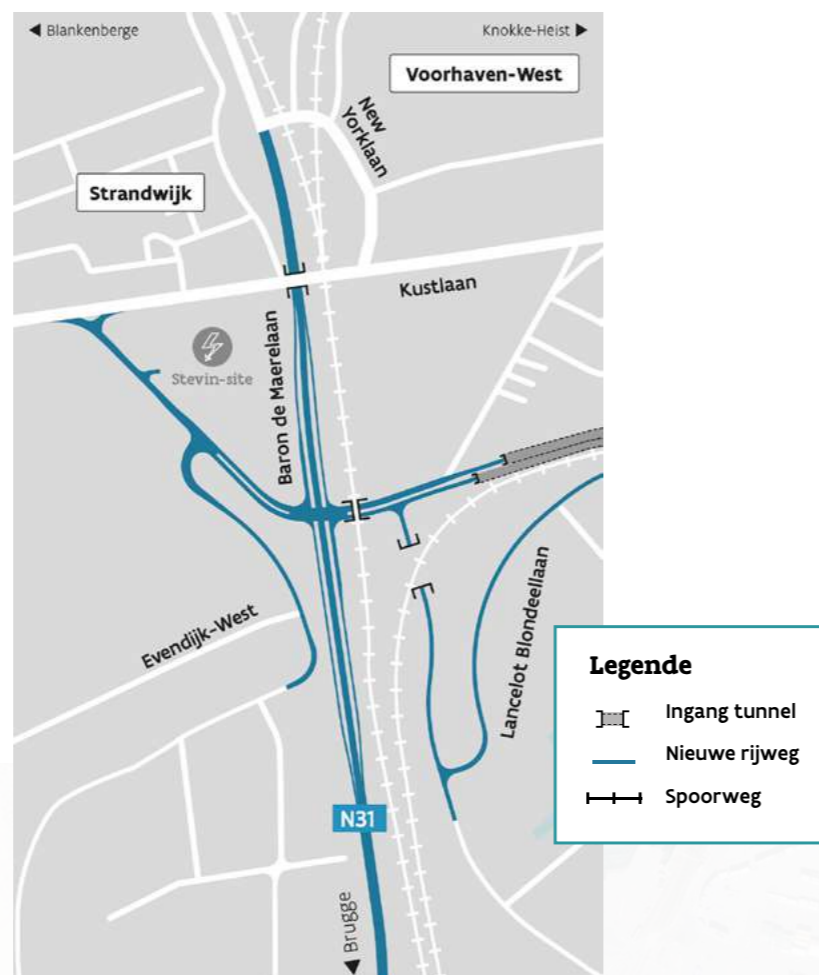
Veel leesplezier!



Filip Boelaert
Voorzitter taskforce

Verantwoordelijke uitgever:
Filip Boelaert, secretaris-generaal Departement Mobiliteit en Openbare Werken,
Koning Albert II-laan 20 bus 2, 1000 Brussel
Hoofdredactie:
Projectteam Nieuwe Sluis Zeebrugge
Redactie: Connect
Vormgeving: Connect
Fotografie: Connect
Studiebureau:
Consortium Arcadis, consortium SBE-Tractebel

2 OVONDE WORDT KRUISPUNT MET SLIMME VERKEERSLICHTEN



“Op de Baron de Maereelaan (N31), aan Evendijk-West, komt een kruispunt met slimme verkeerslichten in plaats van een ovonde. Het kruispunt ligt verlaagd. De N31 loopt boven het kruispunt door. Uit onderzoek bleek dat dit voor een betere verkeersdoorstroming, kortere wachttijden en een algemeen veiligere situatie zal zorgen. Bestuurders zullen meer geneigd zijn om de Nx te volgen en niet om via de Kustlaan (N34) door het dorp te rijden. Verkeerslichten kunnen we bovendien makkelijk aanpassen. Als de verkeersstromen zouden veranderen, passen we de lichten aan om files te vermijden. Die flexibiliteit is er niet bij een ovonde.”



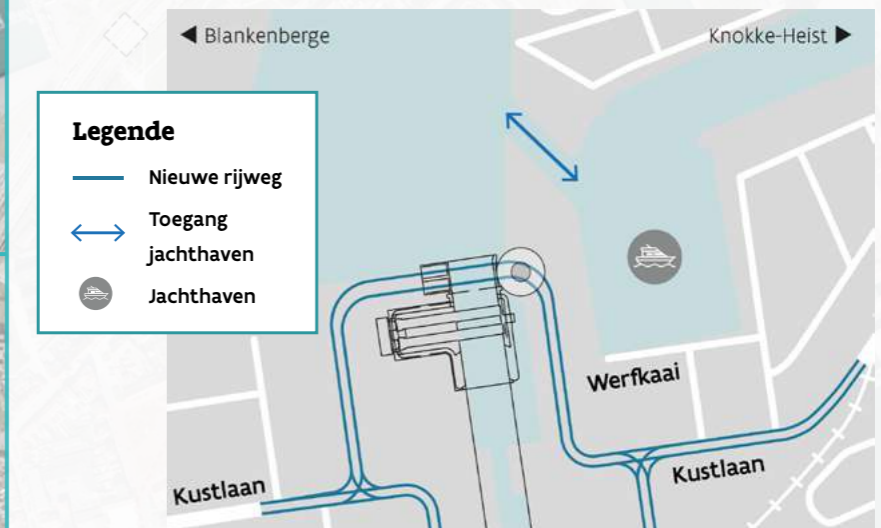
Goele Vansenant
Projectingenieur haveninfrastructuur

2

Optimalisaties aan het inrichtingsalternatief

Uit de onderzoeksresultaten stelden we vast dat er twee optimalisaties mogelijk waren aan het inrichtingsalternatief. Die maken het ontwerp nog veiliger en efficiënter. De toegang tot de jachthaven komt noordelijker en schuiner te liggen en ten westen van de sluis komt een kruispunt met slimme verkeerslichten in plaats van een ovonde.

1 TOEGANG JACHTHAVEN: NOORDELIJKER EN SCHUINER



“De toegang tot de jachthaven ligt noordelijker en schuiner dan eerst getekend. Zo ondervinden schepen die de sluis in- en uitvaren minder impact van de dwarsstroming uit de jachthaven. Uit onderzoek bleek namelijk dat de dwarsstroming voor onveilige situaties kan zorgen. De aangepaste ligging heeft ook voordelen voor de gebruikers van de jachthaven. Zij kunnen de bocht makkelijker nemen en ondervinden minder hinder van golven van grote voorbijvarende schepen. Dat maakt de toegang vlotter en veiliger.”



Hadewych Verhaeghe
Technisch manager

Dit is nog niet het finale ontwerp. Er kunnen nog optimalisaties volgen. In de zomer van 2023 tonen we een stand van zaken.



VRAAG EN ANTWOORD OVER DE OPTIMALISATIES

1 WAAROM ZIJN ER NOG OPTIMALISATIES AAN HET INRICHTINGSALTERNATIEF?

Het inrichtingsalternatief is nog geen definitief ontwerp. **Alleen de hoofdlijnen en belangrijkste onderdelen van het ontwerp liggen sinds juni 2022 vast.** Op basis van onze onderzoeken en de ideeën uit de participatiemomenten, kunnen we het ontwerp nog verder verbeteren waar nodig. Deze optimalisaties hebben geen invloed op de gemaakte afweging om tot het inrichtingsalternatief te komen.



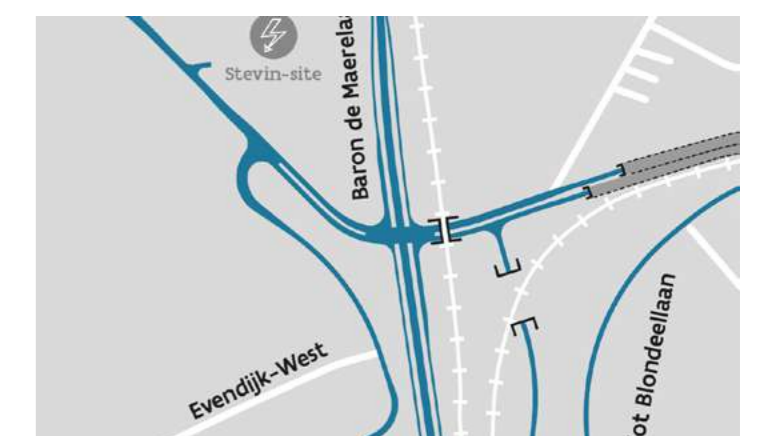
2 WANNEER VERANDERT ER NIETS MEER AAN HET ONTWERP?

We werken op dit moment toe naar een **ontwerp projectbesluit**. Daarmee zullen er een eindbeeld en een bijhorend ruimtelijk uitvoeringsplan op tafel liggen. Nadien zou het kunnen dat de aannemer binnen de randvoorwaarden die we vastleggen nog een aantal finale bijstellingen doet vooraleer de uitvoering van de werken van start gaat.



3 IS EEN OVONDE MET VERKEERSLICHTEN NIET MOGELIJK?

Een ovonde met verkeerslichten wordt alleen toegepast in uitzonderlijke gevallen. Op deze locatie zou het de **wachttijden voor het verkeer alleen maar verlengen**. Een kruispunt met slimme verkeerslichten garandeert kortere wachttijden en minder files.



4 WORDT ER MEER RUIMTE INGENOMEN TER HOOGTE VAN HET VISSERSKRUIS?

Met de optimalisatie aan de jachthaventoegang verdwijnt inderdaad een groter deel van de groene zone ten zuiden van het Visserskruis. Maar er ontstaat juist meer groene ruimte ten zuiden van de toegang naar de jachthaven. **De extra inname wordt dus gecompenseerd.** Over de invulling van de groene ruimte gingen we in gesprek met de deelnemers van de participatiemomenten. Zo voldoet de toekomstige invulling zeker aan de wensen en behoeften van de omgeving.



Een blik op de participatiemomenten

Tijdens de participatiemomenten van 22 en 23 november 2022 zoomden we in op drie zones in het projectgebied:

- de omgeving rond de **toegang naar de jachthaven**;
- de omgeving **ten zuiden van de Stationswijk**;
- en de omgeving **ten oosten van het sluisplateau** en **ten zuiden van het Ibis hotel**.

In deze zones komt veel **ruimte** vrij om in te vullen met **elementen** die de **leefbaarheid verhogen**. Denk aan meer groen, waterpartijen of veilige verbindingen voor fietsers en voetgangers. Voor elke zone toonden we plannen en 3D-beelden van drie mogelijke toekomstscenario's. Nog geen finale scenario's, maar wel realistische ontwerpen waarover de deelnemers hun mening konden geven. Wat vonden ze positief? Waar hadden ze bedenkingen bij? Wat ontbrak nog in het ontwerp? Hierover gingen we met elkaar in gesprek. In het **voorjaar van 2023** volgt een **terugkoppeling** op de projectwebsite.

Bekijk op de rechterpagina voorbeelden van de scenario's waarover we participeerden.



Via de QR-code vind je alle beelden terug. Of surf naar www.nieuwesluiszeebrugge.be/inhoud-participatiemomenten.

HET INFORMATIE- EN PARTICIPATIETRAJECT IN DE UITWERKINGSFASE

Dit was de achtste keer dat we met jullie in gesprek gingen in de uitwerkingsfase. Bekijk hier een overzicht van alle momenten tot nu toe. Op de laatste pagina van de krant blikken we vooruit naar het vervolg.



ZONE TOEGANG JACHTHAVEN

SCENARIO A

Maximaal groen



SCENARIO B

Havenpark & -plein



SCENARIO C

Reliëf



ZONE TEN ZUIDEN VAN DE STATIONSWIJK

SCENARIO A

Bermenlandschap



SCENARIO B

Vallei van het Lisseweegs Vaartje



SCENARIO C

Bufferlandschap



ZONE IBIS HOTEL

SCENARIO A

Bebost landschap



SCENARIO B

Bermenlandschap

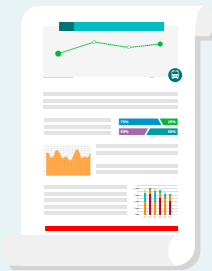


SCENARIO C

Bufferlandschap

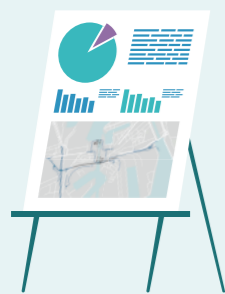


VRAAG EN ANTWOORD OVER HET PARTICIPATIETRAJECT



1 HOE IS DE INPUT VAN DE VORIGE PARTICIPATIEMOMENTEN VERWERKT?

De input uit de participatiemomenten verwerkten we **in het inrichtingsalternatief en de optimalisaties**. Zo was er veel vraag naar groen, ruimte voor ontspanning en sport en veilige fiets- en wandelverbindingen. Dat namen we mee in het ontwerp en hebben we verder uitgewerkt tijdens de participatiemomenten. Uit de eerdere participatiemomenten kwamen ook vragen en wensen die we niet vanuit het project kunnen beantwoorden. Zoals de vraag naar een zwembad in Zeebrugge. Daarmee ging gebiedscoördinator Karel Masureel aan de slag. Nu wordt het zwembad van de Marine af en toe opengesteld.



2 WAT GEBEURT ER MET DE INPUT VAN DEZE PARTICIPATIEMOMENTEN?

De focus van de participatiemomenten lag op de invulling van de vrije ruimtes in drie delen van het projectgebied. Op basis van de input van de deelnemers beslisten we nu **welke invulling de voorkeur heeft**, passen we die in in het volledige project en onderzoeken we of er nog andere optimalisaties aan het ontwerp nodig zijn. In de zomer van 2023 tonen we het eindbeeld. Met dat beeld maken we het projectbesluit op.



3 ZULLEN ER NOG INFORMATIE- EN PARTICIPATIEMOMENTEN VOLGEN?

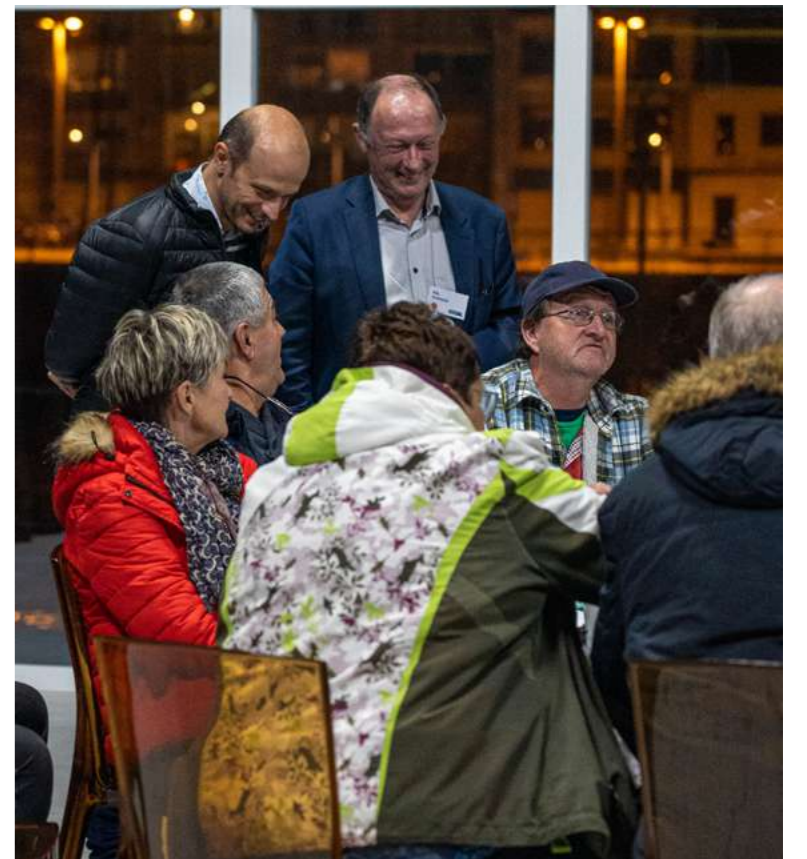
In de **zomer van 2023** volgt alvast een nieuw informatiemoment. Vervolgens werken we toe naar een ontwerp van projectbesluit. Dat ligt in de loop van 2024 voor in een openbaar onderzoek, zodat iedereen reacties kan achterlaten. Nadien wordt het projectbesluit definitief vastgesteld door de Vlaamse Regering.





 **BEKIJK DEZE VIDEO**

Bekijk een samenvatting van de participatiemomenten in deze video.



PARTICIPATIEMOMENT IN CIJFERS



144
deelnemers



4
participatie-
sessies

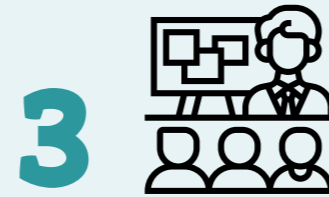


3
zones in het
projectgebied

X



3
toekomst-
scenario's



3
werktafels

WAT BRENGT DE EERSTE HELFT VAN 2023?



UITWERKEN ONDERZOEKEN VOOR INRICHTINGSALTERNATIEF

Sinds 2020 voerden we verschillende onderzoeken uit voor alle alternatieven. Dat bracht ons bij het inrichtingsalternatief, waarop we ons nu volop focussen. Het komende jaar werken we de onderzoeken in detail uit voor dit inrichtingsalternatief. Bekijk een overzicht van alle onderzoeken op www.nieuwesluiszeebrugge.be/alle-onderzoeken-op-een-rij.



INFOMOMENTEN 'ACTUALISATIE ONTWERP INRICHTINGSALTERNATIEF'

Volgende zomer organiseren we opnieuw informatiemomenten. Dan tonen we je het eindbeeld waarmee we het projectbesluit opmaken. Zo blijf je nauw betrokken bij de verschillende stappen richting het finale ontwerp.

2023

januari

februari

maart

april

mei

juni

juli

augustus

september

TERUGKOPPELING PARTICIPATIEMOMENTEN



In het voorjaar vind je een terugkoppeling van de participatiemomenten op de projectwebsite.



VLAAMSE HAVENDAG

Op 7 mei openen alle Vlaamse havens hun deuren. In Port of Antwerp-Bruges vind je ook informatie over Nieuwe Sluis Zeebrugge. Meer info: www.portofantwerpbruges.com/vlaamse-havendag.



Blijf nauw op de hoogte en **schrijf je in voor de digitale nieuwsbrief.**

BEDANKT OM MEE TE DENKEN!

Tijdens de drie informatie- en participatiemomenten van het afgelopen jaar hebben we heel veel geïnteresseerden ontmoet. We gingen met hen in gesprek over de toekomst van Zeebrugge en hun bezorgdheden, wensen en behoeften. We willen elke inwoner, student, ondernemer en al wie met ons meedacht van harte bedanken. **Blijf zeker ook volgend jaar met ons meedenken.** Alleen samen komen we tot het beste ontwerp voor Nieuwe Sluis Zeebrugge.

Infomoment februari 2022



Infomoment juni 2022



Participatiemoment november 2022

Contacteer ons



www.nieuwesluiszeebrugge.be



nieuwesluiszeebrugge@mow.vlaanderen.be



0800 20 229